



**BUFALE IN RETE:  
COME DIFENDERSI DA MITI E PSEUDOSCIENZA IN TEMA DI SALUTE**

***ANNA LAURA CARDUCCI***

**Università di Pisa - Dipartimento di Biologia**

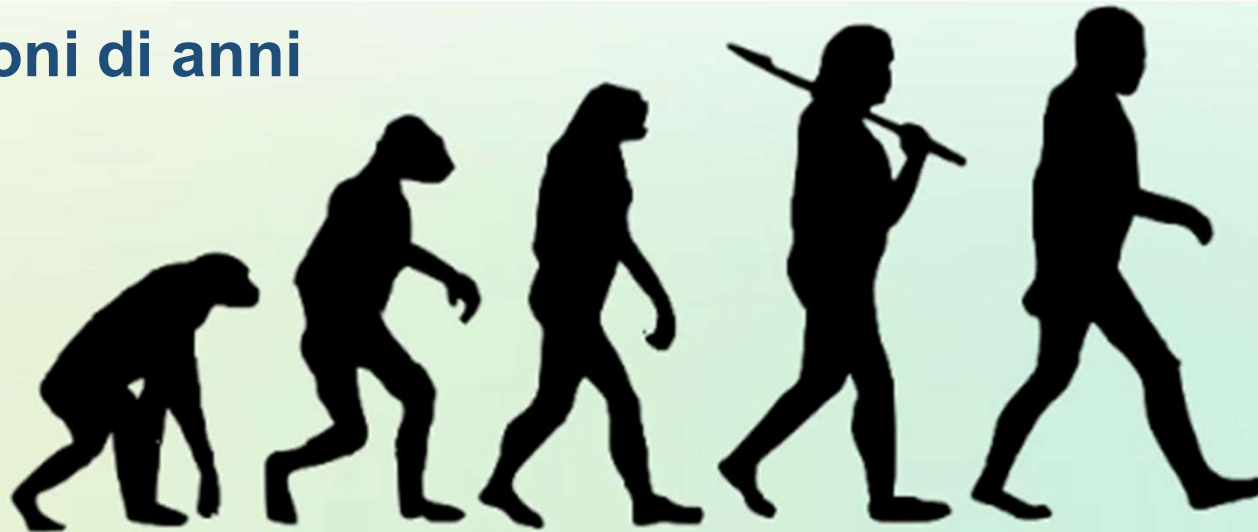
**050 2213644**

**[annalaura.carducci@unipi.it](mailto:annalaura.carducci@unipi.it)**

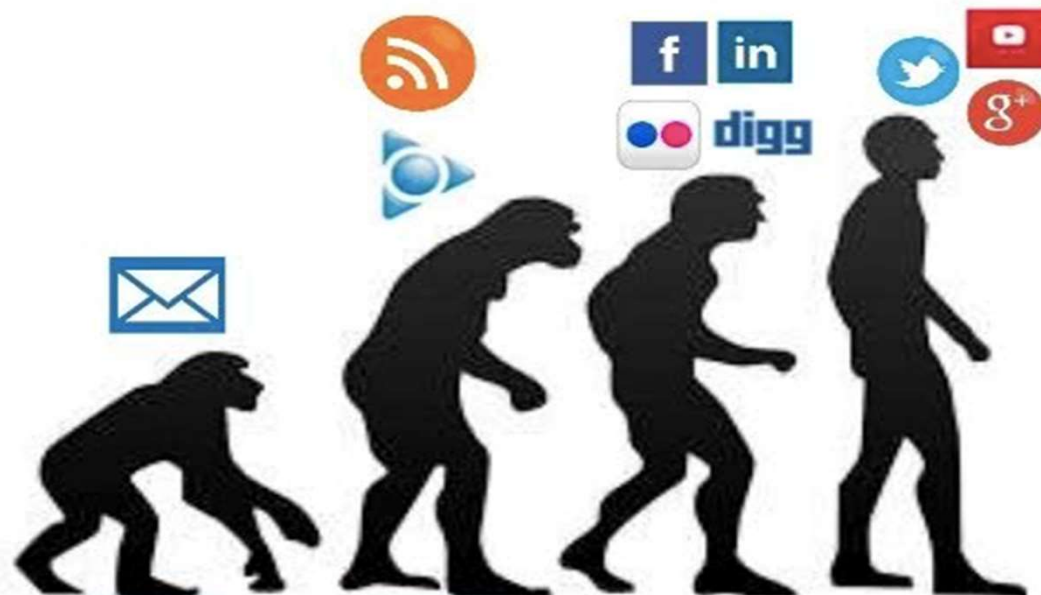
## **SOMMARIO DELLA LEZIONE**

- Survey Kahoot
- Evoluzione dei media
- Criticità dell'informazione sulla salute nel web
- Metodo scientifico e scienza basata sulle evidenze
- Alcuni esempi: carni rosse, sale, bicarbonato, vaccini
- Cosa sono e come nascono le bufale?
- Valutazione dei siti
- Fact-checking
- Esempi (bufalopedia, butac, valigia blu, ISS, FNOMCeO)
- Riflessioni conclusive

Milioni di anni



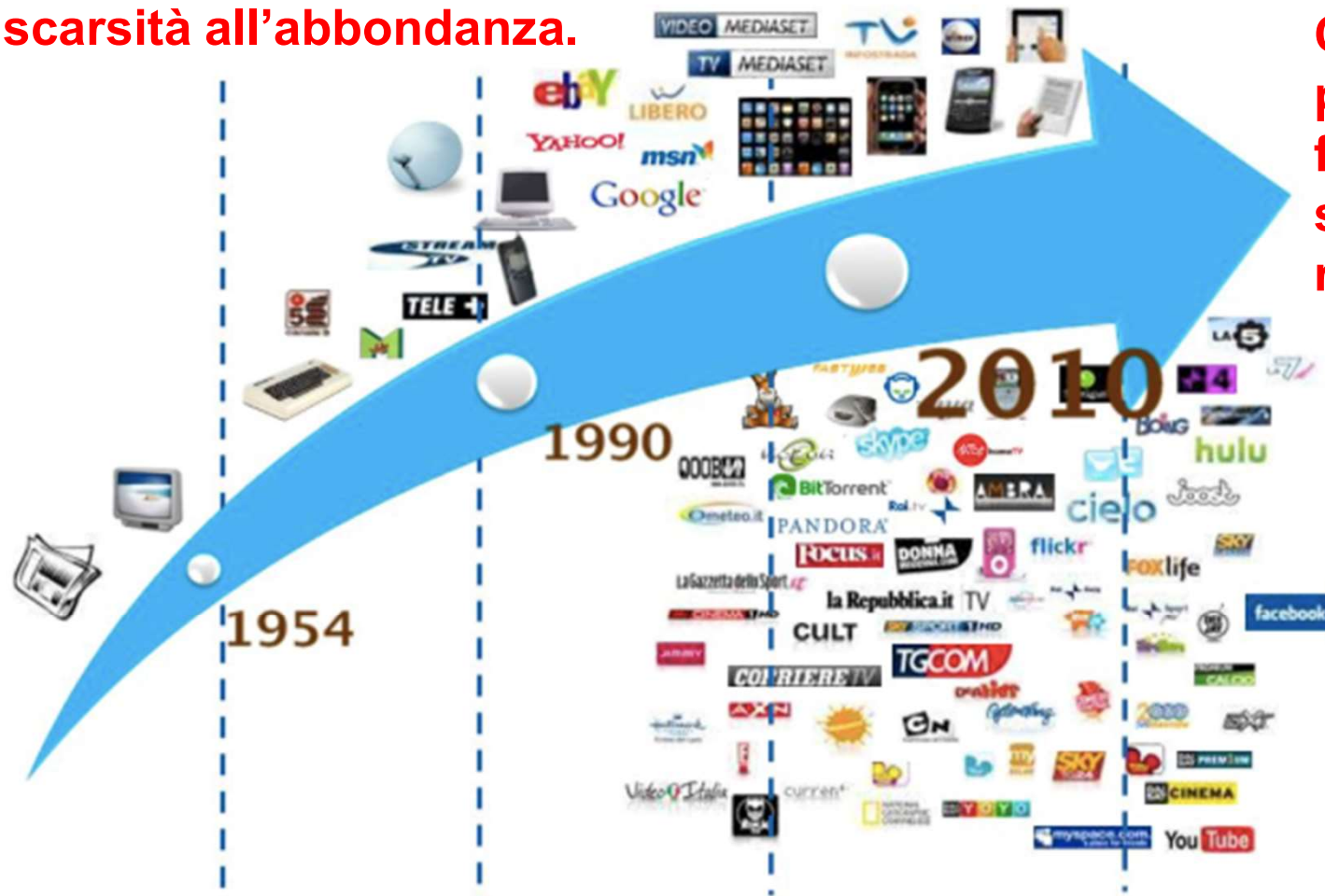
50 anni



## Lo scenario comunicativo - L'evoluzione del modello dei media

Dalla scarsità all'abbondanza.

Cammino  
prima lento e  
faticoso, poi  
sempre più  
rapido

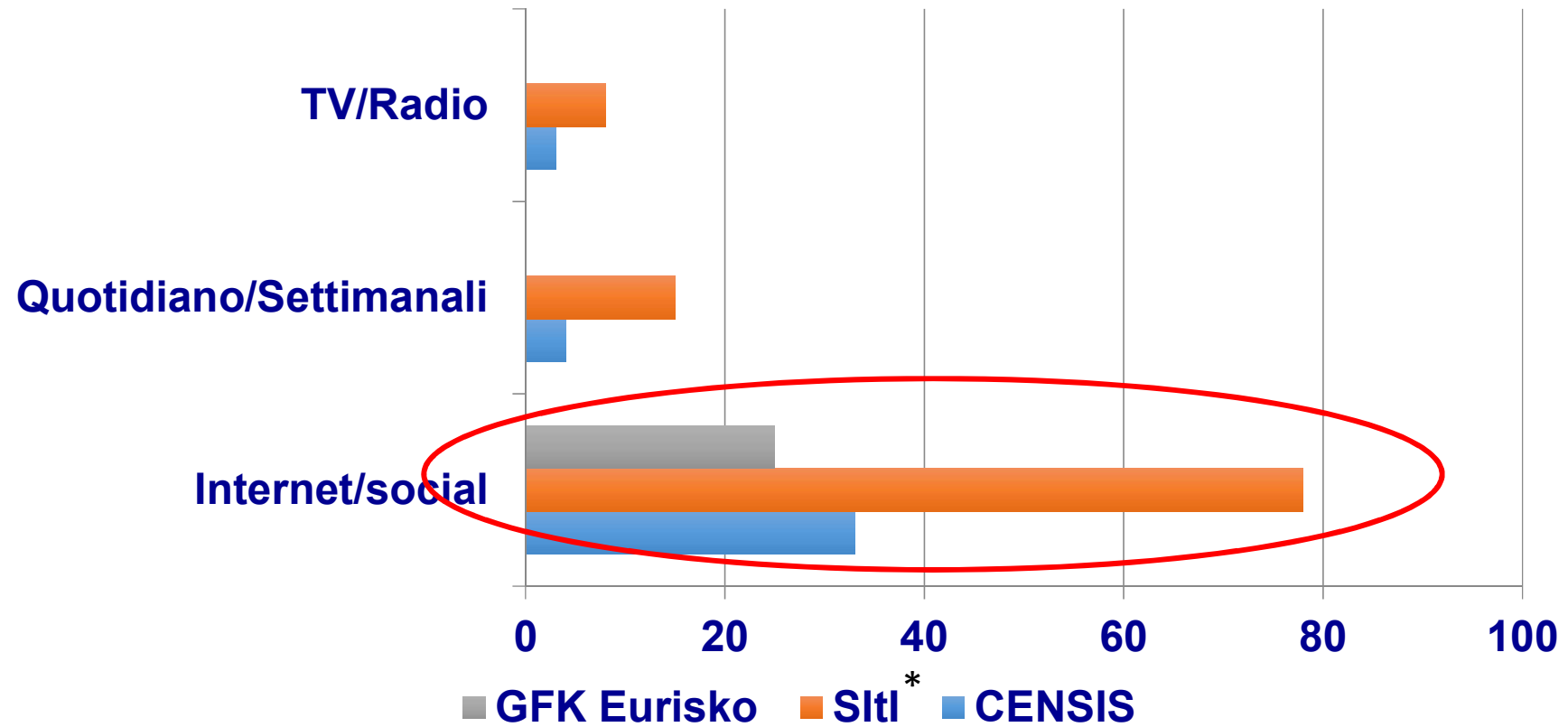


Monomedialità Plurimedialità Multimedialità Social medialità



MEDIAMOND

## RICERCHE ATTIVE: FONTI DI INFORMAZIONI SULLA SALUTE (2017)



\*: Solo studenti universitari

## LA SALUTE IN RETE



Negli anni '90, con la crescente quantità di persone che usano il web, cresce anche la preoccupazione per la **l'attendibilità, l'accuratezza e la veridicità** delle informazioni online sulla salute.

**Molte tipologie di siti** (istituzionali, di associazioni, commerciali, intrattenimento, notiziari, ecc.) danno informazioni sulla salute, i motori di ricerca, non le distinguono. E' difficile valutare rapidamente la qualità dell'informazione.

## INTERNET PER LA SALUTE

### BENEFICI

- Accesso a moltissime informazioni
- Rapidità di raccolta di dati e informazioni
- Possibilità di confrontare fonti diverse
- Possibilità di verificare dati e informazioni

### RISCHI

- Troppe informazioni
- Incapacità di giudicarne la qualità
- Aumento dell'ansia e disorientamento
- Illusoria percezione della propria conoscenza
- Sfiducia nei medici e nelle istituzioni
- Decisioni basate su informazioni inadeguate



## LA SALUTE SOCIAL

A partire dal 2000 lo scenario di complica ulteriormente con la diffusione dei social media che diviene inarrestabile. Questi hanno cambiato l'informazione online

### Caratteristiche del Social media:

- Accessibilità universale
- Rapidità di modifiche
- Audience globale
- Tempi rapidi di risposta
- Facilità di uso





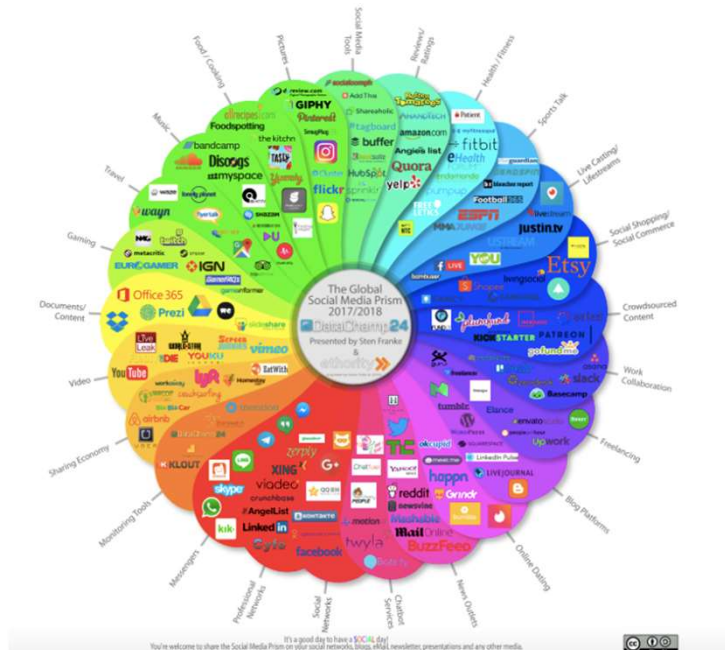
## BENEFICI

- Supporto e scambio di conoscenze
- Rinforzo di auto-percezione positiva
- Mobilitazione di comunità
- Accessibilità e convenienza
- Decisioni condivise

## RISCHI

- Lesione della privacy
- Pubblicità occulta
- Disinformazione
- Manipolazione
- Rischi per la sicurezza personale

## GLOBAL SOCIAL MEDIA PRISM 2017/2018



## Problemi e sfide:

- Spam per scopi commerciali
- Informazione molto legata al contesto
- Forme colloquiali
- Sovraccarico di informazioni
- Mutabilità degli interessi
- Scarsa utilità dei motori di ricerca
- **Echo chambers**
- **Fake news**

## MA E' PROPRIO VERO CHE LA COLPA E' DEL WEB E DEI SOCIAL?

I media digitali “profilano” gli utenti, attraverso i loro dati, creando delle **bolle filtro** dentro le quali ci sono soggetti simili

Gli utenti tendono a scegliere le notizie, le idee e le opinioni conformi ai loro punti di vista, creando le **echo chambers** (camere dell'eco), e così amplificando una **segregazione ideologica**



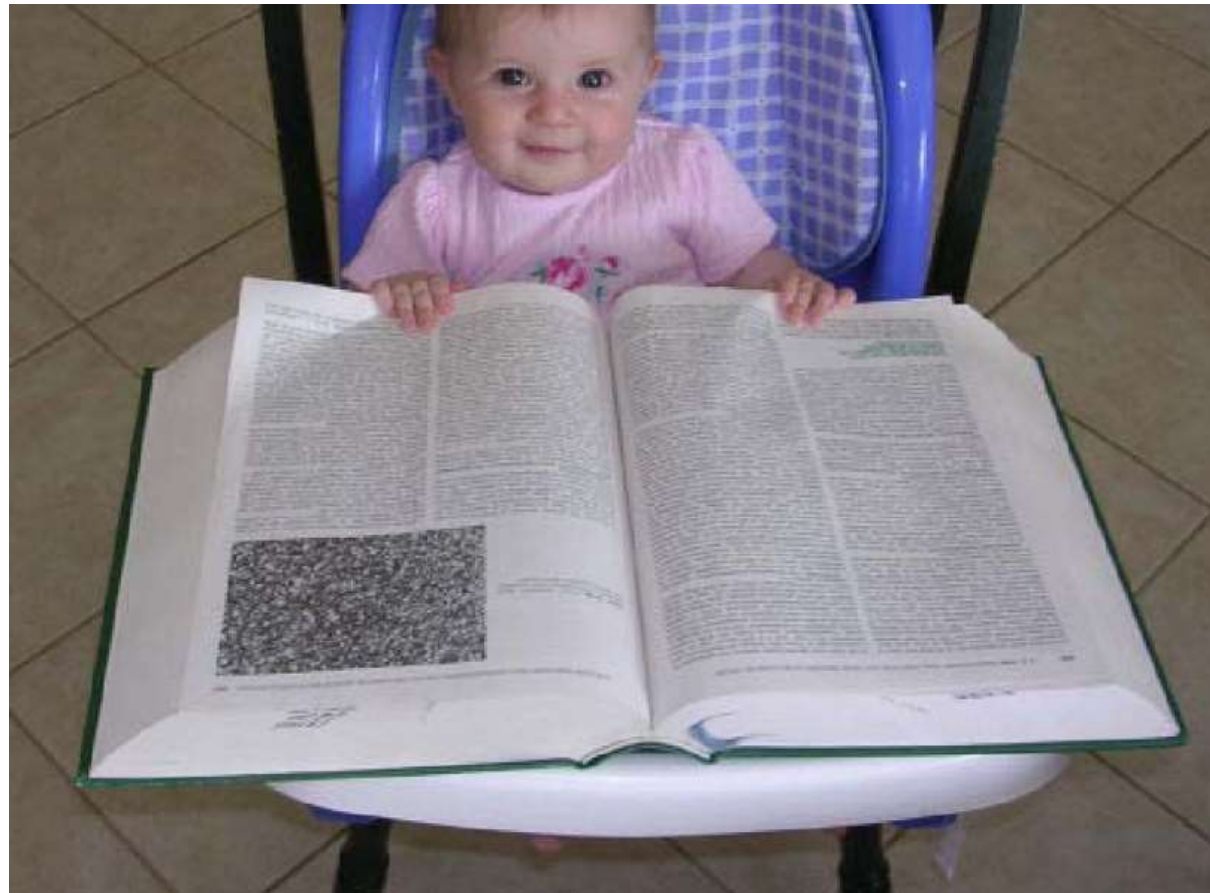
La televisione favorisce l'accettazione passiva di un'informazione in maniera molto più forte rispetto alla rete Internet

L'esistenza della rete ha certamente amplificato il problema perché consente a tanti di incrociare fatti e fonti e di far emergere (e conseguentemente diffondere) le falsità e le ipocrisie dell'informazione tradizionale

## ALFABETIZZARE

**ALFABETIZZAZIONE SANITARIA:** capacità di leggere, capire, valutare ed usare informazioni utili per la propria salute

**ALFABETIZZAZIONE ALLE NOTIZIE:** Educazione all'uso critico dei media





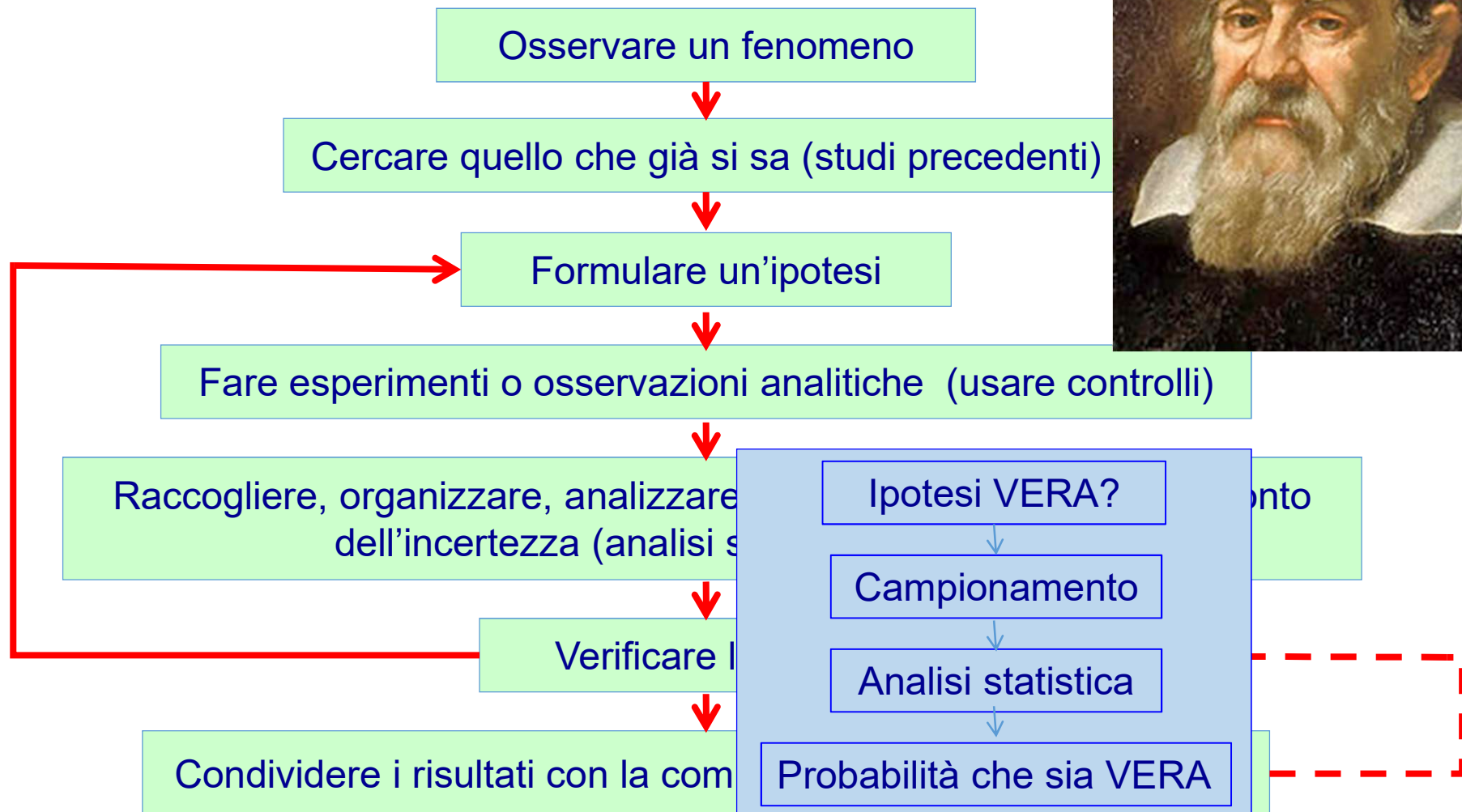
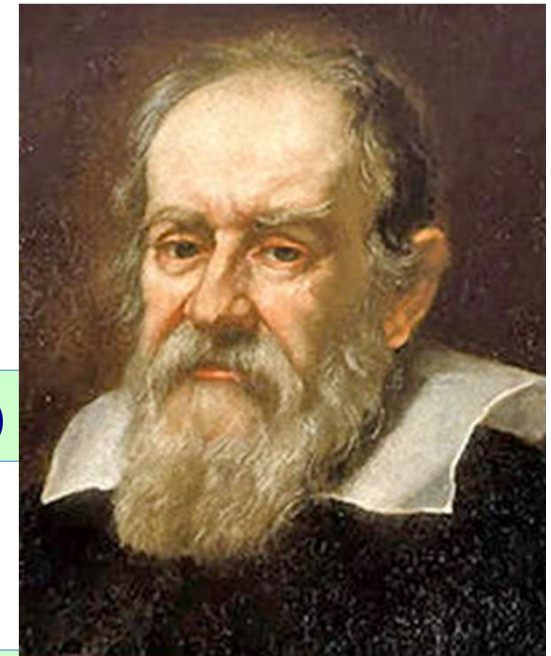
CHE COSA MANGIARE?

Pillole di scienza #1

[FrascatiScienza](#)

Publicato il 26 set 2016

# IL METODO SCIENTIFICO



# RAPPORTO CAUSA-EFFETTO

## ESEMPI

- ① Mangiare carne rossa lavorata fa venire il cancro
- ② Il vaccino anti-morbillo fa venire l'autismo

## EFFETTO

- ① Cancro
- ② Autismo

## CAUSA

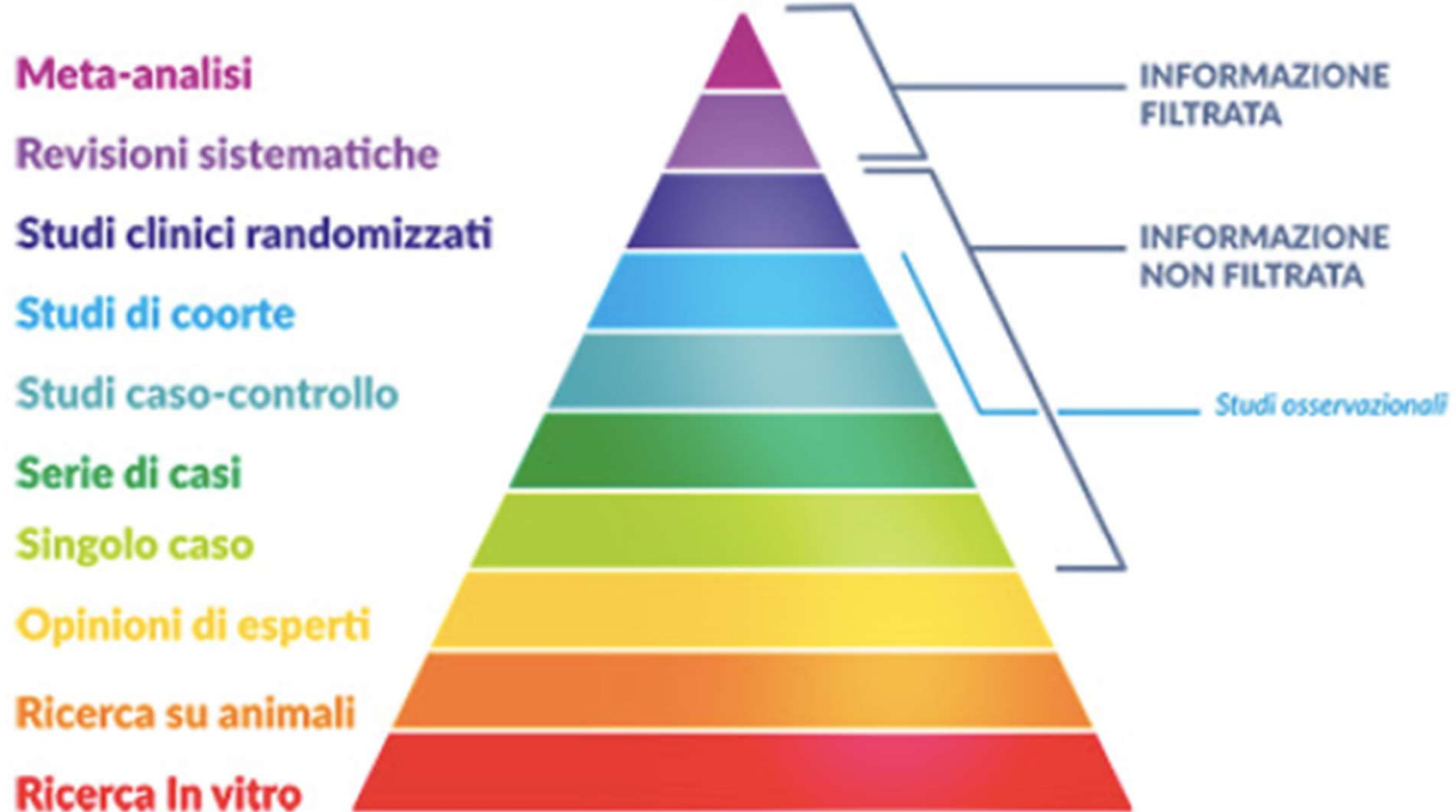
- ① Mangiare carne rossa lavorata
- ② Il vaccino anti-morbillo

	SI	NO
SI	X	?
NO	?	?

## MEDICINA BASATA SULL'EVIDENZA

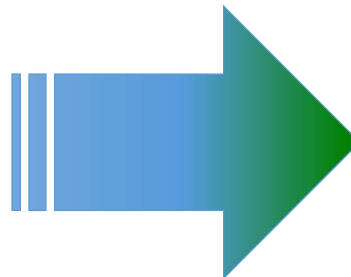
La variabilità del dato sperimentale, soprattutto riguardo a studi sull'uomo, deve sempre essere considerata. Nella ricerca sui fattori di rischio delle malattie o sull'efficacia di un trattamento non basta un solo studio per confermare un'ipotesi e gli studi possono dare livelli di evidenza diversi di potenza.

### LIVELLI DI EVIDENZA SCIENTIFICA



## REVISIONI SISTEMATICHE E METANALISI

Una **revisione sistematica** è una sintesi della letteratura biomedica attraverso la ricerca sistematica, la valutazione critica e la sintesi della letteratura mondiale su un argomento specifico. Può includere una **metanalisi**, nella quale i dati di diversi studi vengono uniti ed analizzati statisticamente insieme.



International Agency for Research on Cancer





## MANGIARE CARNE ROSSA LAVORATA FA VENIRE IL CANCRO



**il Giornale.it** salute

Home | Politica | Mondo | Cronache | Blog | Economia | Sport | Cultura | Tech | Milano

Condividi:  

Commenti:  22

### Pancetta a salsicce come alcol e sigarette: "Sono cancerogene"

Secondo la stampa britannica il World Health Organization è pronta a dichiarare cancerogene pancetta, salsiccia e altre carni rosse: "Sono pericolose"

Alberto Bellotto - Ven, 23/10/2015 - 15:07

[commenta](#)  19  1.2m

Pancetta e salsiccia come sigarette, dell'alcol e dell'amianto cioè cancerogene.




**L'HUFFINGTON POST**  
IN COLLABORAZIONE CON IL Gruppo Espresso

### "Salsiccia, pancetta e carni lavorate come le sigarette: causano il cancro": l'allarme della World Health Organization (FOTO)

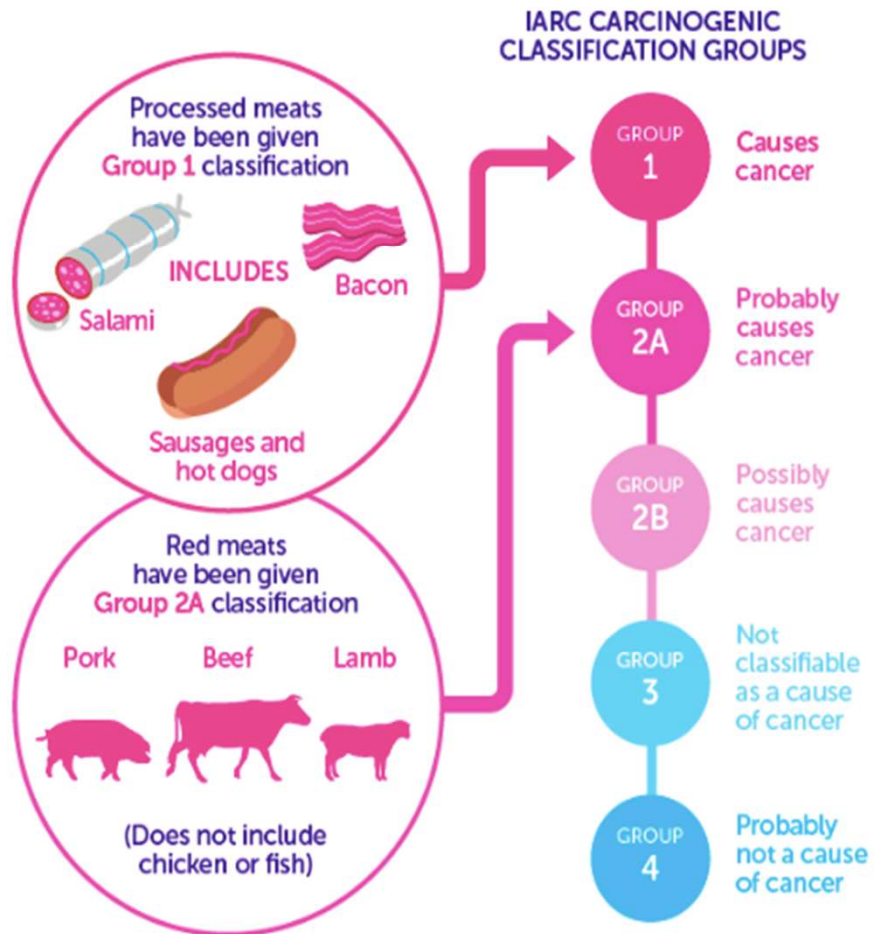
Redazione, L'Huffington Post  
Pubblicato: 23/10/2015 11:36 CEST | Aggiornato: 23/10/2015 16:58 CEST



La carne processata è stata classificata nella stessa categoria di altri agenti che causano tumori come il fumo di sigarette e l'amianto (Gruppo 1), ma questo NON vuol dire che siano tutti ugualmente pericolosi. La classificazione **IARC** descrive la forza dell'evidenza scientifica su come questi agenti causino il cancro, e non valuta il livello di rischio.

# MANGIARE CARNE ROSSA LAVORATA FA VENIRE IL CANCRO

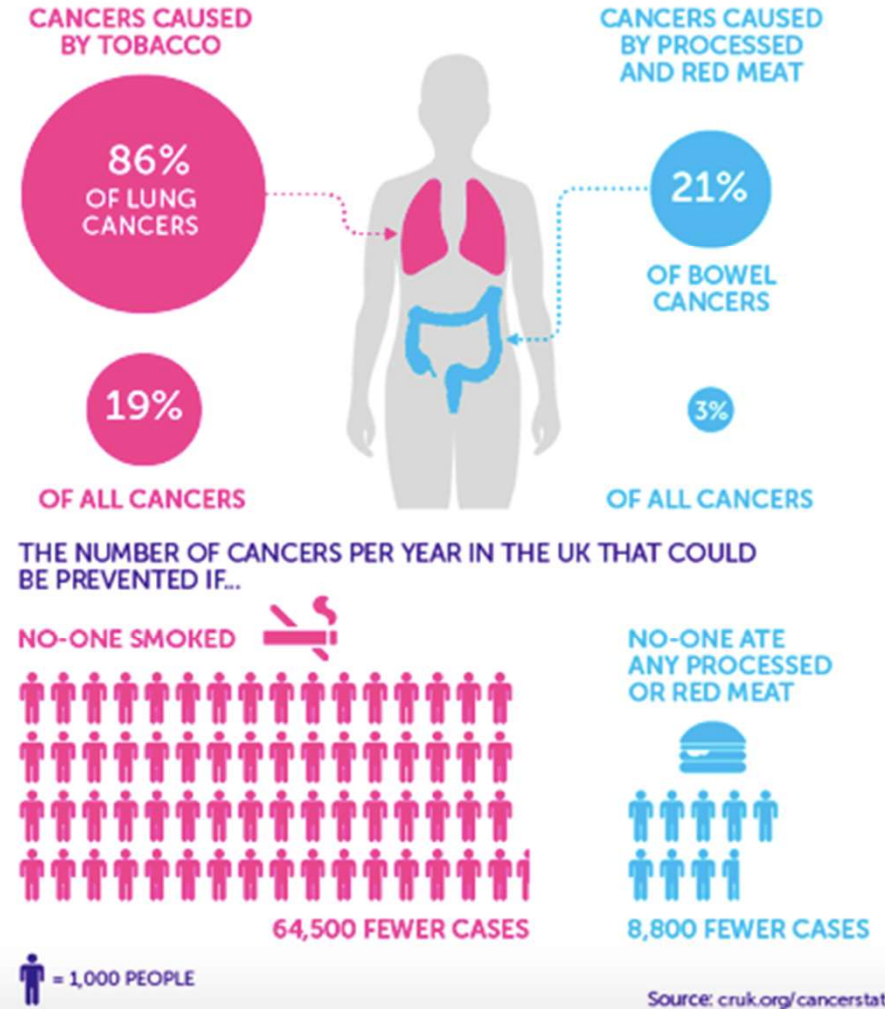
## MEAT AND CANCER HOW STRONG IS THE EVIDENCE?



These categories represent how likely something is to cause cancer in humans, not how many cancers it causes.

## TOBACCO vs MEAT WHAT'S THE RISK?

The **EVIDENCE** that processed meat causes cancer is as strong as the evidence for tobacco, but the **RISK** from tobacco is much higher...



## ACQUA E BICARBONATO FANNO GUARIRE DAL CANCRO



Dalla Stampa

### I benefici del bicarbonato di sodio sulla salute e per la cura del cancro

13 Aprile 2018 TS benefici, bicarbonato, bicarbonato di sodio, cancro, cura cancro, cura tumori, dottor stefano fais, istituto superiore di sanità, sperimentazione

Riportiamo un articolo dal sito RQl.me sui benefici del bicarbonato di sodio sulla salute e di come lo stesso venga sperimentato dall'Istituto Superiore di Sanità italiano, per la cura del cancro, naturalmente quasi di nascosto.

<http://www.drsimoncinicomunity.com/it/2018/04/13/i-benefici-del-bicarbonato-di-sodio-sulla-salute-e-per-la-cura-del-cancro/>



**Il bicarbonato di sodio non è una terapia del cancro e la sua somministrazione può danneggiare gravemente i tessuti sani dell'organismo.** Attualmente alcuni studi in corso stanno valutando se il bicarbonato possa potenziare l'effetto dei comuni farmaci chemioterapici. I risultati di questi studi valuteranno, accanto all'eventuale efficacia del bicarbonato come adiuvante della terapia, anche la sicurezza del trattamento (il bicarbonato dovrà poter raggiungere il tumore senza provocare danni ai tessuti sani) e la possibilità di identificare le zone acide dove il bicarbonato potrebbe essere necessario.

| SALUTE E BENESSERE

24 febbraio 2018

## Legame tra vaccini e autismo, 20 anni fa "la madre delle bufale"

**Studio pubblicato il 28 febbraio del 1998, sulla rivista Lancet dal medico inglese Andrew Wakefield.**

Esisteva all'epoca un'ipotesi di connessione fra permeabilità intestinale ed autismo, in quanto un aumento di questa poteva facilitare la penetrazione di sostanze tossiche e queste causare l'autismo. Su questa base il dr Wakefield riportò i dati ottenuti su 12 bambini autistici. Ma la ricerca risultò poi viziata da difetti metodologici e interessi economici: infatti Wakefield aveva falsificato i dati per svalutare il vaccino in commercio e promuoverne uno da lui brevettato e ricevette ingenti somme di denaro da un'avvocato per chiedere risarcimenti per i genitori dei bambini autistici.

L'articolo fu ritirato ufficialmente nel 2010, e nello stesso anno il medico fu radiato. Il legame fra vaccino MPR e autismo è stato smentito da molti studi con indagini su milioni di bambini autistici, tale legame è ancora sostenuto dalle organizzazioni no vax.

Nel 2012 e nel 2014 in Italia ci sono state sentenze di risarcimento, con grande rilievo nei media. Sentenze successive hanno negato i risarcimenti.

Però la copertura vaccinale contro il morbillo è crollata.

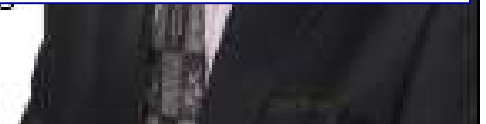
Nel 2016 è iniziata una grave epidemia di morbillo

28 Gennaio 2010 A



...e dei

e dei



EFFETTI SUL WEB



Short communication  
 The web and public confidence in MMR vaccination in Italy  
 Francesco Aquino<sup>a</sup>, Gabriele Donzelli<sup>b</sup>, Emanuela De Franco<sup>c</sup>, Gaetano Privitera<sup>a</sup>, Pier Luigi Lopalco<sup>a,\*</sup>, Annalaura Carducci<sup>b</sup>  
<sup>a</sup>Department of Translational Research, N.T.M.S. - University of Pisa, Via Savi 10, 56126 Pisa, Italy  
<sup>b</sup>Department of Biology - University of Pisa, Via S. Zeno 25, 56127 Pisa, Italy  
<sup>c</sup>Division of Public Health and Nutr&En - Area of Pisa, Azienda USL Toscana Nord Ovest, Galliera Genese 14, 56124 Pisa, Italy

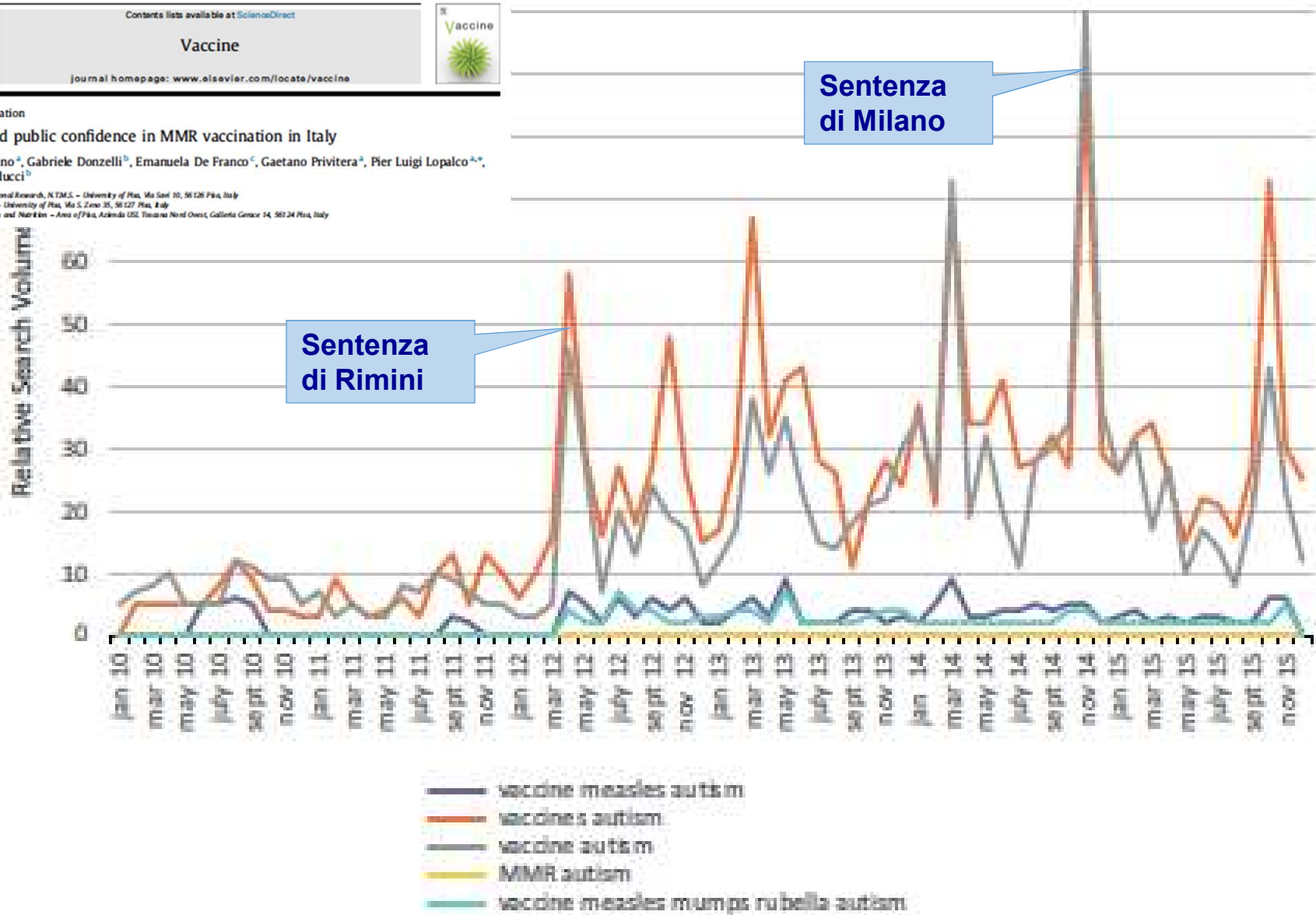
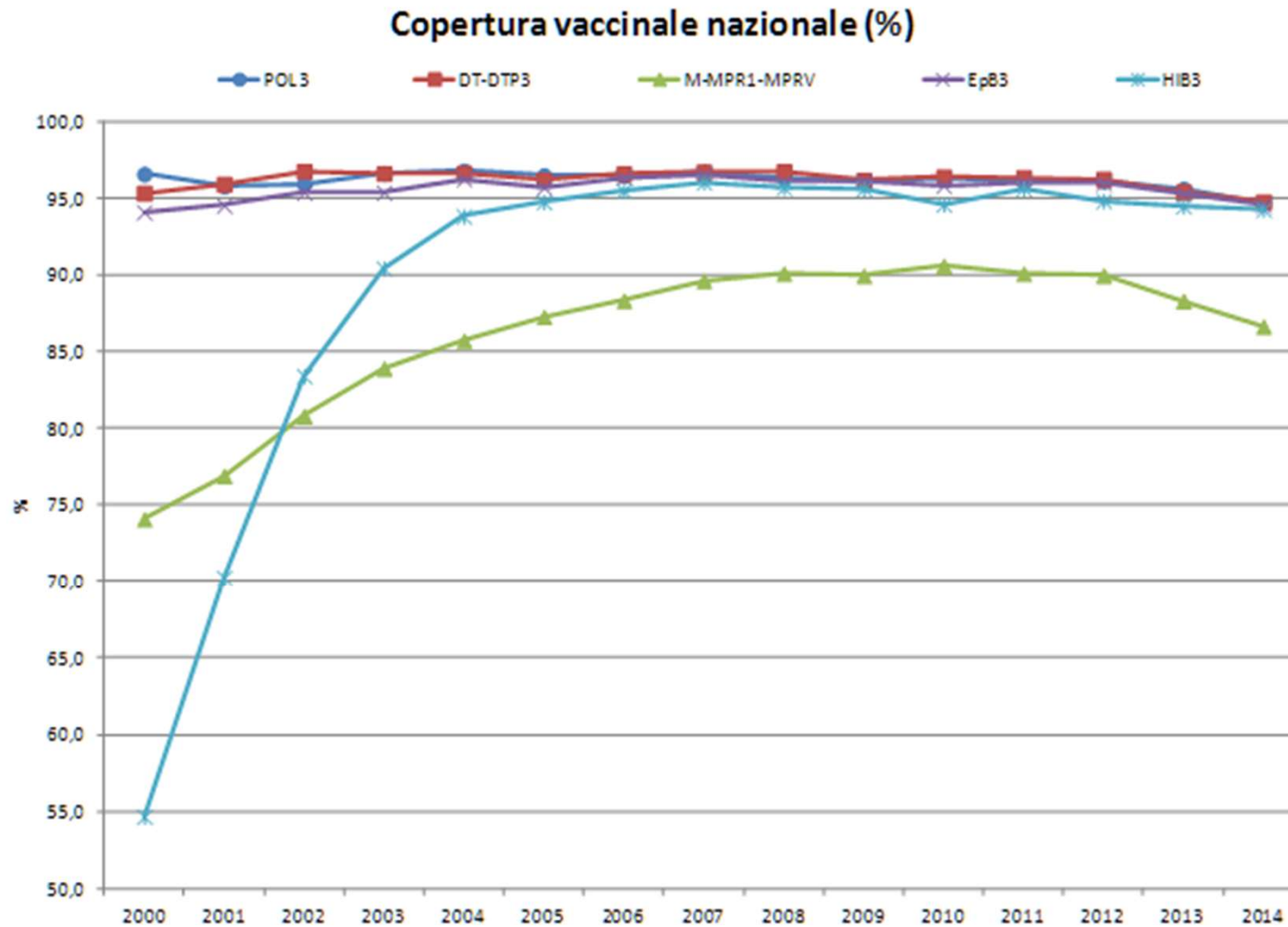


Fig. 1. Google Trends 6-years graph

## EFFETTI SULLE COPERTURE VACCINALI

Figura 1: andamento delle coperture vaccinali in Italia dal 2000 al 2014



# CHE COS'È UNA BUFALA?

## 7 MODI DI DISINFORMARE

### COLLEGAMENTO INGANNEVOLE

Quando titoli,  
immagini o didascalie  
**differiscono**  
dal contenuto.



### CONTESTO INGANNEVOLE

Quando il contenuto reale  
è **accompagnato**  
da **informazioni**  
contestuali false.



BICARBONATO E  
CANCRO: da un dato  
scientifico preliminare  
si traggono conclusioni  
inappropriate per  
trarne profitto

### MANIPOLAZIONE DELLA SATIRA

Quando non c'è intenzione  
di procurare danno, ma  
il contenuto satirico viene  
**utilizzato per trarre**  
**in inganno.**

CARNE ROSSA  
LAVORATA:  
eccessiva  
semplificazione e  
voglia di fare  
notizia

### CONTENUTO INGANNATORE

Quando il contenuto  
viene **spacciato** come  
proveniente da fonti  
realmente esistenti.

VACCINI E  
AUTISMO: risultati  
scientifici inventati  
per trarne profitto

in inganno.

## PERCHÉ NASCE UNA UNA BUFALA?

	SATIRA O PARODIA	COLLEGAMENTO INGANNEVOLE	CONTESTO INGANNEVOLE	CONTENUTO FUORVIANTE	CONTENUTO INGANNATORE	CONTENUTO MANIPOLATO	CONTENUTO FALSO AL 100%
CATTIVO GIORNALISMO		✓	✓	✓			
FARE LA PARODIA	✓				✓		✓
PROVOCAZIONE O PRESA IN GIRO					✓	✓	✓
INTERESSE PARTICOLARE				✓			
FAZIOSITÀ			✓	✓			
PROFITTO		✓			✓	✓	✓
INFLUENZA POLITICA			✓	✓		✓	✓
PROPAGANDA			✓	✓	✓	✓	✓



## UNA NUOVA MODA MOBILITAZIONI VARIE CONTRO BUFALHE E PSEUDOSCIENZA

### DECALOGO PER RICONOSCERE LA PSEUDOSCIENZA

G. Corbellini, *IL Foglio*, 31 Dicembre 2018

- Le teorie pseudoscientifiche non sono mai controllabili
- Una pseudoscienza è fondata su ideologie o dogmi che non possono essere cambiati
- La ricerca degli pseudoscientifici non prevede le revisioni tra pari
- Gli pseudoscientifici non usano i canali di comunicazione scientifici
- Gli pseudoscientifici tengono segreti i metodi che usano
- Le pseudoscienze rivendicano una diffusa utilità pratica
- Gli pseudoscientifici sono vittimisti.
- Gli pseudoscientifici fanno uso di terminologie simil-scientifiche
- Gli pseudoscientifici fanno uso regolarmente dei ragionamenti post-hoc
- Gli pseudoscientifici cercano di suscitare emozioni, a scapito della logica.



IL BLOG DI **BEPPE GRILLO** ORA DORMO!  
**INSOMNIA**  
BEPPE GRILLO **IL TOUR**  
TUTTE LE DATE

HOMEPAGE IO GRIDO CERVELLI TERRA FUTURA MOBILITA' SALUTE VIDEO

GRILLOTECA CONTATTI

Home · IO GRIDO · Patto trasversale per la scienza

**IO GRIDO**

## Patto trasversale per la scienza

gennaio 10, 2019

Condividi [Facebook](#) [Twitter](#) [G+](#) [P](#)

Mi piace Tweet

**ULTIMI POST**

-  Alle Hawa grande in fotovoltaici accumulo gennaio 1
-  Una start padovana mobilità c gennaio 1
-  Rosemary Bayer Cro non è ma trasparenza gennaio 1
-  Intervista News Uk gennaio 1

**APERTURA PRENOTAZIONI 2019**

*"Lo scienziato non è l'uomo che fornisce le vere risposte; è quello che pone le vere domande." (Claude Lévi-Strauss)*

di **Beppe Grillo** – Nella scienza non si crede: o si capisce oppure non si capisce. E' una modalità di comprensione delle cose del mondo che deve essere capace di prescindere da qualsiasi pregiudizio (quindi anche relativamente ad un certo vaccino o modalità di vaccinazione della popolazione).  
Il rapporto matematica/realtà naturale non è ancora del tutto chiaro.

## .... MA NON È UNA NOVITÀ

# SISTEMI DI VALUTAZIONE DEI SITI INTERNET

A partire dal **1997** si moltiplicano le iniziative per la valutazione della qualità dei siti web sulla salute.

Sono ormai molto numerose e possono essere classificate in vario modo. In genere si basano su criteri di **affidabilità e credibilità**, invece che sui contenuti.

### Tipologie ed esempi di sistemi di valutazione della qualità dei siti

Codici di condotta/etica	Certificazione o valutazione di parti terze	Strumenti
1. eHealth Code of Ethics	1. URAC	1. DISCERN
2. Hi-Ethics	2. MedCERTAIN	2. IQ Tool
3. HOH Code	3. TNO QMIC	3. Wrapin
4. EC quality criteria	4. OMNI	4. Misurasiti
5. AMA		5. Checklist NIH
6. BHIA		6. Checklist FNOMCeO
7. IFPMA		

## CODICE DI CONDOTTA

### HON code (Health On the Net)

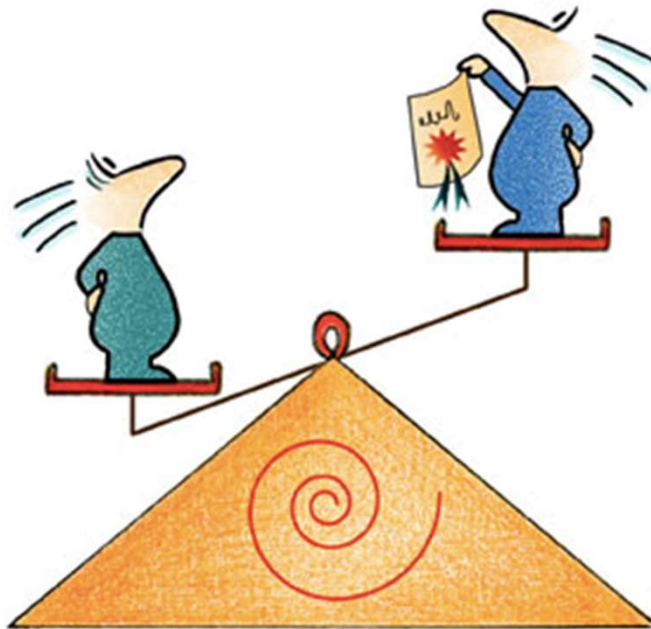
1997



CRITERIO	DESCRIZIONE
<b>AUTORI</b>	solo esperti dell'area medica e da professionisti qualificati
<b>COMPLEMENTARIETÀ</b>	le informazioni debbono incoraggiare, e non sostituire, le relazioni tra paziente e medico.
<b>PRIVACY</b>	il responsabile del sito s'impegna a rispettare le condizioni legali di confidenzialità
<b>ATTRIBUZIONE</b>	DATA di aggiornamento ben chiara, RIFERIMENTI BIBLIOGRAFICI espliciti, meglio se con link.
<b>GIUSTIFICAZIONE</b>	ogni affermazione relativa al beneficio di trattamenti, prodotti o servizi supportata da prove e riferimenti bibliografici adeguati
<b>TRASPARENZA</b>	informazioni chiare e indirizzo e-mail per chiedere spiegazioni e approfondimenti
<b>FINANZIAMENTO</b>	il patrocinio del sito, i finanziatori ed i fornitori di servizi e materiali debbono essere chiaramente identificati
<b>PUBBLICITÀ E POLITICA EDITORIALE</b>	se la pubblicità è una fonte di sovvenzione del sito deve essere chiaramente indicato, eventuale materiale pubblicitario identificato



Il misurasiti di  Partecipasalute



- Sono indicati gli autori dei contenuti?
- Sono indicate le fonti d'informazione?
- E' presente una data di aggiornamento dei contenuti?
- Si dichiara a chi "appartiene" il sito?
- Sono indicate eventuali sponsorizzazioni?
- Come viene presentata la pubblicità: è distinta dal resto del contenuto?
- Sono dichiarati eventuali conflitti d'interesse?
- Gli obiettivi del sito sono chiari?
- Il sito fornisce dettagli su fonti d'informazione ulteriori?
- Il sito aiuta l'utente a prendere parte a scelte e decisioni riguardo alla propria salute?

<https://dottoremaeveroche.it/navigazione-consapevole/>

2018



dottore, **ma è vero che...?**

chi siamo

media gallery

AREA RISERVATA PROFESSIONISTI

TUTTE LE RISPOSTE

**NAVIGAZIONE CONSAPEVOLE**

LE RUBRICHE

Come valutare un sito

Esempi

Scheda di valutazione



Cinque criteri per imparare a valutare la qualità del contenuto online



Osserva esempi che rendono operativi i criteri di valutazione



Una scheda per valutare in rete in modo sicuro



## Scheda di valutazione della qualità dell'informazione sanitaria online

La scheda contiene una lista di domande, suddivise in cinque criteri, aventi lo scopo di aiutarti a valutare la qualità dell'informazione di un sito o di una pagina web. Accanto ad ogni domanda è indicato il punteggio minimo e massimo che l'utente può assegnare.

### Criteri valutazione



**Autorevolezza  
della Fonte**



**Contenuto**

### Domande

- E' indicato l'autore/organizzazione che produce i contenuti?
- E' indicata la professione degli autori o la struttura di appartenenza?
- L'autore è qualificato per scrivere sull'argomento?
- Ci sono i contatti nel sito (e-mail, telefono, ecc)?
- L'indirizzo del sito rivela qualcosa dell'autore/organizzazione (.edu, .com, .edu, .org, .net)?

- 
- L'informazione recuperata è correlata a ciò che stai cercando?
  - L'informazione è fornita in modo bilanciato e completo?
  - L'informazione comprende fatti, opinioni o pubblicità?
  - Puoi verificare l'informazione recuperata in altri siti?
  - L'informazione è imparziale e oggettiva (priva di toni emozionali/miracolistici)?
  - Il linguaggio è semplice, chiaro?

### Punteggio

0	1	2	3	
---	---	---	---	--

0	1	2	3	
---	---	---	---	--

0	1	2	3	4
---	---	---	---	---

0	1	2		
---	---	---	--	--

0	1	2		
---	---	---	--	--

--	--	--	--	--

Somma (0-14):

0	1	2		
---	---	---	--	--

0	1	2		
---	---	---	--	--

0	1	2		
---	---	---	--	--

0	1	2	3	4
---	---	---	---	---

0	1	2		
---	---	---	--	--

0	1	2		
---	---	---	--	--

--	--	--	--	--

  
**Aggiornamento**

  
**Trasparenza**

  
**Privacy**

E' presente la data di aggiornamento?

La data di aggiornamento è recente?

Somma (0-14):

0	1	2	3	4
---	---	---	---	---

0	1	2	3	4
---	---	---	---	---

0	1	2	3	4
---	---	---	---	---

Somma (0-6):

Lo scopo del sito è fornire informazioni scientifiche al cittadino?

Il sito non è finanziato da sponsor commerciali?

Gli autori/sponsor rendono chiare le intenzioni nel sito?

Il sito non cerca di vendere prodotti sanitari?

0	1	2	3	4
---	---	---	---	---

0	1	2	3	4
---	---	---	---	---

0	1	2	3	4
---	---	---	---	---

0	1	2	3	4
---	---	---	---	---

0	1	2	3	4
---	---	---	---	---

Somma (0-10):

Il sito descrive la politica adottata per la privacy?

Le modalità di trattamento dei dati raccolti vengono esplicitati?

I dati raccolti vengono condivisi con terzi?

0	1	2	3	4
---	---	---	---	---

0	1	2	3	4
---	---	---	---	---

0	1	2	3	4
---	---	---	---	---

0	1	2	3	4
---	---	---	---	---

Somma (0-6):

45 – 50 risorsa eccellente | 40 – 44 risorsa buona | 35 – 39 risorsa media | 30 – 34 risorsa sufficiente | Inferiore a 30 insufficiente

**Totale:**

## FACT-CHECKING

Processo di verifica della veridicità ed accuratezza delle informazioni.

Attività complessa che richiede competenze e mezzi

Alcuni esempi:

BUTAC



## Bufalopedia

[BUFALOPEDIA](#)

Un catalogo di indagini e risorse antibufala



## SULLA SALUTE È MEGLIO FIDARSI DI SITI ISTITUZIONALI



[Home](#)

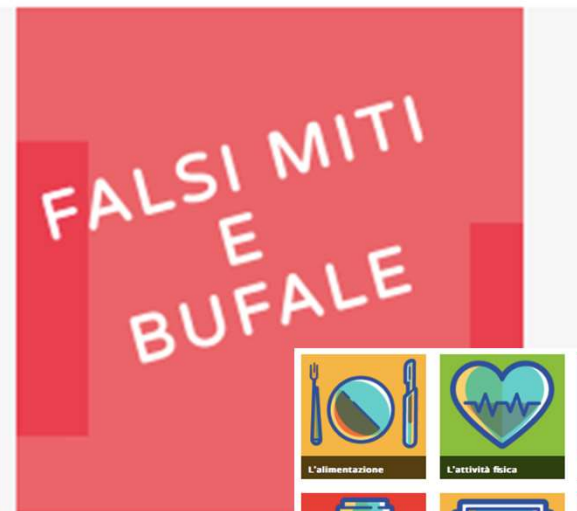
[Notizie](#)

[La salute dalla A alla Z](#)

[Stili di vita e ambiente](#)

[Falsi miti e bufale](#)

[Chi siamo](#)





## dottore, ma è vero che...?

chi siamo

media gallery

AREA RISERVATA  
PROFESSIONISTI

TUTTE LE RISPOSTE

NAVIGAZIONE CONSAPEVOLE

LE RUBRICHE



- ✓ Verifica chi gestisce il sito. Per fare questo cerca la pagina Chi siamo o About us.
- ✓ Controlla la denominazione del sito e il logo istituzionale.
- ✓ I siti il cui indirizzo termina con .gov, .org e .edu sono in genere più affidabili di quelli .com
- ✓ Assicurati che il contenuto sia scritto da esperti.
- ✓ Verifica che gli autori siano davvero chi dichiarano di essere. Per fare questo puoi cercare i loro nominativi in Google o sui social media (Facebook, LinkedIn, ...).

METTITI ALLA PROVA

## FUTURO O GIÀ PRESENTE?

### L' INTELLIGENZA ARTIFICIALE PER CREARE BUFALHE E SCOPRIRLE

#### DEEPPFAKES

prodotti mediatici non reali creati assemblando parti di files video e audio con l'intelligenza artificiale. Tecnologie in sviluppo

#### PROGRAMMI PER VALUTARE LA QUALITÀ DELL'INFORMAZIONE

In evoluzione

(Nitin Agarwal, 2010, Damler, 2017)

	DataFlux dfPower Studio	R Lab	Weka	MatLab
Spam				X
Rilevanza contestuale	X	X	X	X
Uso colloquiale e errori ortografici intenzionali	X			X
Sovraccarico di informazioni	X			
Novità dell'informazione	X			

## CONSIDERAZIONI CONCLUSIVE

- L'evoluzione dei media negli ultimi 20 anni ha profondamente cambiato lo scenario ed i problemi legati alla ricerca ed all'uso delle informazioni
- La ricerca e l'utilizzo di informazioni sulla salute richiedono conoscenze di base (alfabetizzazione sanitaria) e spirito critico
- Nella valutazione delle informazioni è necessario:
  - Usare metodi di valutazione (check list, marchi di qualità, siti istituzionali dedicati)
  - Tenere conto del metodo scientifico e delle evidenze
  - Consigliarsi con esperti

